

ІНОЗЕМНА ДОПОМОГА ТА НЕРІВНІСТЬ СПОЖИВАННЯ: ЧИ МАЄ ЗНАЧЕННЯ СТРУКТУРА ДОПОМОГИ?

НЕСТОР ЧЕРИБА^а

^аКиївська школа економіки, Київ, Україна
E-mail: ncheryba@kse.org.ua

Анотація

У статті використано дані з 75 країн за 1960–2010 роки для аналізу того, чи має іноземна допомога вплив на нерівність споживання. Змінна допомоги представлена через гранти і позики (при цьому основною гіпотезою є те, що гранти і позики справляють різний нелінійний вплив на нерівність), де вплив позик відображається на графіку опуклою кривою, а грантів – увігнутою кривою. Результати підтверджують напрямок і тип впливу, який має іноземна допомога на нерівність. Крім того, результати для квартильних підмножин даних демонструють залежність взаємозв'язку між іноземною допомогою та нерівністю від ВВП країни на душу населення. Водночас гіпотеза щодо впливу державного перевороту не була підтверджена.

Класифікація JEL

F35, D63, O50, H81

Ключові слова

іноземна допомога, гранти, позики, нерівність споживання, державний переворот

1. ВСТУП

Загальновідомо, що нерівність доходів перешкоджає розвитку та процвітання. Нерівність доходів згубно впливає на кредитні ринки (Aghion and Bolton, 1997), може спричинити економічну кризу (Piketty and Saez, 2003) та сповільнює відновлення після кризи (Stiglitz, 2012). Зі встановленням Цілей розвитку тисячоліття (UN, 2005) у 2000 році активізувалися спроби зменшити масштаби бідності і нерівність розподілу доходів завдяки іноземній допомозі, яка є одним із ключових інструментів міжнародного співтовариства.

Важливість іноземної допомоги в боротьбі з бідністю важко переоцінити. Організація економічного співробітництва та розвитку (ОЕСР) вважає, що іноземна допомога є основним способом, завдяки якому розвинуті країни можуть допомогти подолати бідність країнам, що розвиваються (OECD, 2006). А згідно з офіційною позицією донорських організацій економічне зростання є прямим результатом зменшення бідності (Keeley, 2012). Завдяки таким припущенням протягом останніх двох десятиліть міжнародне співтовариство спрямовувало свої ресурси на іноземну допомогу в надії подолати бідність, більш як удвічі збільшивши обсяг зовнішньої офіційної допомоги на розвиток (ОДР), яка розподіляється серед країн, що розвиваються (рис. 1). Незважаючи на максимальні зусилля міжнародного співтовариства, нерівність доходів у країнах, що розвиваються, зберігається (Ravallion, 2014).

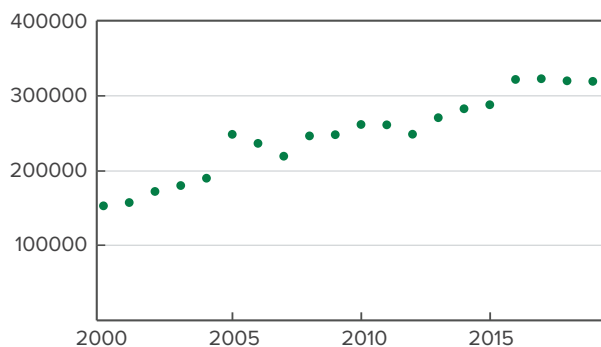


Рисунок 1. Загальний обсяг ОДР країнам, що розвиваються, у дол. США 2015 року.
Джерело: OECD <https://data.oecd.org/oda/net-oda.htm#indicator-chart>.

Однак емпіричні дослідження не дають змоги встановити прямий зв'язок між економічним зростанням та зменшенням масштабів бідності. На думку Basu and Stiglitz (2016), твердження про те, що розвиток сприяє зменшенню нерівності, є сумнівним. Це "очевидне" переконання було поставлене під сумнів у 2006 році, після опублікування Звіту про світовий розвиток щодо справедливості і розвитку. У звіті зроблено висновок, що зменшення нерівності не обов'язково є результатом економічного зростання, а також що нерівність має значення, коли йдеться про підвищення економічної ефективності (World Bank, 2006). Наведені вище твердження свідчать про те, що вплив на розподіл

доходів залишається відносно новим напрямом досліджень, який слід вивчити глибше.

Іншим напрямом, який не вивчався в доступній літературі, є різний вплив позик та грантів на нерівність доходів. Порівнявши вплив мікрофінансування за допомогою позик та грантів в Уганді, Fiala (2018) робить висновок, що лише позики збільшують продажі компанії. Йдеться про те, що підприємці ефективніше розподіляють свої інвестиції, маючи зобов'язання повернути кошти. Morrissey et al. (2006), вивчаючи вплив грантів та позик, дійшли іншого висновку. Вони вважають, що гранти мають переваги порівняно з позиками, оскільки, на відміну від позик, не передбачають зобов'язання з повернення коштів у майбутньому. Bulow and Rogoff (2005) також переконані, що запозичення в банків фінансового розвитку призводить до збільшення обсягів запозичень країн, що розвиваються, а це, у свою чергу, гальмує розвиток. Незважаючи на те, що в сучасній літературі здебільшого вивчається вплив на економічне зростання, їхня методологія може також бути використана для вивчення впливу на нерівність доходів.

У нашій статті вивчається ефективність іноземної допомоги для зменшення нерівності доходів у країнах із перехідною економікою залежно від виду іноземної допомоги. Гіпотеза полягає в тому, що вплив іноземної допомоги неоднозначний і залежить від виду допомоги, яка направляється до країни-отримувача. Якщо допомога надається за умови повернення кредиту пізніше, це в результаті зменшуватиме нерівність, оскільки гроші розподілятимуться ефективніше. Водночас відсутність зобов'язання повернути кошти лише тимчасово збільшить обсяг споживання домогосподарств, однак не матиме значного впливу на розподіл доходів. Деякі попередні дослідження Sanford (2002) виявили, що вплив грантів та позик справді різниться, а питання, яка форма допомоги ефективніша, залишається відкритим.

Основним внеском статті є аналіз впливу зовнішньої допомоги на нерівність доходів шляхом вивчення одночасного впливу іноземних позик та грантів, додавання змінної для випадків насильницького повалення режиму та використання нового набору даних щодо нерівності доходів.

Використання змінної для випадків зміни режиму є досить цікавим, оскільки існуючі дослідження (наприклад, Masaki, 2016; Haggard and Kaufman, 2012 тощо) підтверджують існування взаємозв'язку між епізодами насильницької зміни режиму та іноземною допомогою й нерівністю доходів. Отже, завдяки введенню цієї змінної до регресії можна усунути похибку залежних змінних, спричинену пропущеною змінною.

Стосовно даних, то в статті використано базу даних щодо нерівності, напрацьовану в рамках Проекту щодо глобального споживання і розподілу доходів, яка досі не використовувалась у літературі. Цей набір даних дає змогу здійснити оцінку моделей на основі даних із 75 країн за 1961–2010 роки (повний перелік країн див. у додатку А1). Головною перевагою цього набору даних перед іншими, що використовуються в літературі, є охоплення більшої кількості країн, тривалішого періоду, а також менша кількість прогалів у даних. Ці дані також доступні відносно споживання та коефіцієнта Джині на основі розподілу доходів. Завдяки цій особливості можливими є додаткові перевірки на надійність.

Основною проблемою повного набору даних є прогалини за періоди насильницької зміни режиму. У багатьох випадках здійснення певних спостережень було неможливим через повалення уряду в країні, дані щодо якої становили інтерес. Ці прогалини можуть спричинити проблему як для побудови моделі як такої, так і для відображення ролі змінної насильницького повалення режиму зокрема. Іншим недоліком є те, що в моделі не враховано вплив грантів та позик, які надаються за умови проведення певних реформ (тобто коли позики діляться на транші, а кожен наступний транш видається лише за умови впровадження низки реформ). На жаль, набір даних, що використовується в статті, не містить таких даних, а отже, цей аспект впливу іноземної допомоги залишається відкритим для майбутніх досліджень.

Методологія заснована на працях Vandyopadhyay et al. (2013) і Hansen et al. (2009). Перша стосується аналізу іноземної допомоги, а друга – специфікації контрольних змінних такої допомоги та процедури оцінки. Стосовно моделі як такої основна специфікація узгоджується з підходом Hansen et al. (2009) і полягає у вилученні фіксованих ефектів для кожної країни з метою врахування особливостей, характерних для кожної країни.

Стаття демонструє, що обидві форми допомоги характеризуються значним нелінійним зв'язком із нерівністю. За низьких значень співвідношення припливу коштів і ВВП гранти зменшують нерівність, однак починаючи з певного показника, навпаки, збільшують її. Тоді взаємозв'язок між грантами та нерівністю стає протилежним. Можна стверджувати, що ці стосунки частково можуть бути взаемовиключними. Отже, для перевірки економічної значущості висновків статті також представлена модель загального впливу допомоги на нерівність. Модель свідчить про вагомий, хоча й невеликий негативний вплив на нерівність у споживанні. Для остаточної перевірки надійності в статті зроблена розбивка впливу іноземної допомоги залежно від ВВП країни на душу населення. Дані розділені на чотири квантілі, а вплив допомоги на нерівність вивчається для кожної із цих груп. Зв'язки залишаються здебільшого важливими, але така розбивка ілюструє комплексність впливу допомоги на нерівність. Стосовно змінної випадків насильницької зміни режиму, то вона виявляється незначною для всіх моделей незалежно від специфікації. Можна зробити висновок, що це, швидше за все, пов'язано з браком даних щодо певної країни за певні роки, коли мало місце повалення режиму.

Структурно стаття складається з розділу 2, в якому робиться огляд поточної та історичної літератури на тему впливу іноземної допомоги; розділу 3, де описано методологію та економічну модель, що застосовуватиметься далі в статті; розділу 4, у якому описуються дані; розділу 5, де обговорюються результати оцінки; і розділу 6, який містить висновки та аналіз результатів для економічної політики.

2. ОГЛЯД ЛІТЕРАТУРИ

Загалом літературу про економічний вплив іноземної допомоги можна поділити на чотири методологічні покоління. Література першого покоління зосереджується на простих кейнсіанських моделях, подібних до моделі Гаррода-Домара (Harrod-Domar model), які пов'язували

іноземну допомогу з економічним зростанням через її зв'язок із заощадженнями та споживанням. Наукові праці другого покоління беруть свій початок у 1970-х роках, у них вивчається безпосередній вплив іноземної допомоги на інвестиції. Третє покоління досліджень розпочалося в 1996 році з праці Пітера Буна “Політика та ефективність іноземної допомоги” (Peter Boone, “Politics and the Effectiveness of Foreign Aid”), у якій уперше запропоновано моделі іноземної допомоги зі змінними інституційного та політичного середовища. Четверте покоління досліджень відійшло від теорії зростання і зосередилося на впливі іноземної допомоги на соціальні фактори, такі як охорона здоров'я, освіта тощо.

Перші моделі, що описують вплив іноземної допомоги на економіку, з'явилися в 1960-х роках і зосереджувалися переважно на додатковій продуктивності міжнародної допомоги. У цих моделях передбачалося, що кожен долар іноземних надходжень у формі допомоги повинен супроводжуватися збільшенням інвестицій та імпорту на один долар (Rosenstein-Rodan, 1961). Подальші моделі ставали дедалі складнішими. В них уже не було припущення про незмінність відношення капіталу до обсягу виробництва. До того ж у цих моделях почали враховуватися імпорتنі потужності країни, а також внутрішні заощадження (Chenery and Carter, 1973). У всіх моделях цього класу припускалося, що один долар допомоги автоматично підвищує рівень місцевих інвестицій та імпорту на один долар.

Третя хвиля досліджень іноземної допомоги датується 1996 роком, коли Пітер Бун написав зазначену вище статтю. Вона стала по-своєму революційною, оскільки в ній уперше розглянуто низку факторів, які можуть впливати на ефективність іноземної допомоги (наприклад, політичний режим) (Boone, 1996).

У подальшому тематика цих досліджень відхилилася від вивчення безпосереднього впливу іноземної допомоги на економічне зростання. Натомість у цих статтях розглядався вплив надходжень іноземної допомоги на соціальні показники. Серед найяскравіших прикладів літератури цього періоду – стаття Burnside and Dollar (1998). Автори встановлюють зв'язок між іноземною допомогою та дитячою смертністю і доходять висновку, що в країнах із непорушними правами власності, режимом відкритої торгівлі й макроекономічною стабільністю іноземна допомога зменшує дитячу смертність. Collier and Dollar (2001) розробляють модель скорочення бідності й доводять, що іноземна допомога може ефективно зменшувати бідність лише у відповідному політичному середовищі. Fielding et al. (2006) доходять висновку, що іноземна допомога позитивно впливає на результати розвитку, включаючи охорону здоров'я, освіту і народжуваність.

У цей період з'являються перші дослідження, які пов'язують іноземну допомогу з нерівністю доходів. Однією з найвидатніших праць, написаних у цей період, була стаття Chong et al. (2009). Її автори стверджують, що використання простої оцінки зрізу даних для обчислення впливу іноземної допомоги призводить до упередженості економіметричних оцінок, оскільки вони спотворюються одночасністю (simultaneity) та зворотною причинністю. Для вирішення цієї проблеми автори пропонують використовувати динамічне моделювання на основі часових рядів. Під час оцінювання впливу іноземної

допомоги на нерівність доходів перед дослідниками постає така специфічна проблема, як авторегресивність помилок, тому необхідно використовувати економіметричні оцінки з некорельованими відхиленнями. Із цих міркувань автори використали модель, відому як GMM-IV. У результаті вони дійшли висновку, що коли в моделі враховується якість державних установ, іноземна допомога впливає на нерівність доходів позитивно, хоча цей вплив і не є робастним. Подібну, але просту модель GMM використовує Pham (2015). За оцінками автора, іноземна допомога збільшує нерівність, хоча й на незначну величину.

Bourguignon et al. (2009) роблять подібний висновок, розглядаючи вплив торгівлі та іноземної допомоги на нерівність доходів. У їхній моделі іноземна допомога є статистично значущою, але не є вагомою в економічному сенсі. Незважаючи на те, що цей ефект невеликий, для найнужденіших десяти відсотків населення він корисний. Довершують цю групу досліджень результати статті Shafiqullah (2011), в якій стверджується, що змінна іноземної допомоги спричиняє незначне зменшення нерівності, коли для аналізу даних використовуються моделі з фіксованими та випадковими ефектами.

В іншій групі досліджень іноземна допомога зазнає критики, оскільки, на думку авторів, така допомога може справляти ефект збільшення нерівності. Layton and Nielson (2008) демонструють, що залежно від специфікації моделі вплив іноземної допомоги на нерівність може бути як відчутним, так і незначним. Для оцінки автори використовують метод інструментальних змінних. Таким чином вони вирішують проблему ендогенності взаємозв'язку між допомогою та нерівністю.

Bjørnskov (2010) доводить, що змінна взаємодії між демократією та іноземною допомогою позитивно впливає на частку доходу найбільш забезпечених двадцяти відсотків населення. Але подібний висновок справедливий лише для демократичних суспільств, адже в авторитарних системах цей ефект майже не відчутний. Пізніше цей результат спростували Hansen et al. (2009), які розглянули проблему регресійних моделей із непостійними частковими ефектами й дійшли висновку, що іноземна допомога не має істотного впливу на нерівність доходів.

Інший підхід до проблеми можна побачити у Herzer and Nunnenkamp (2012), які стверджують, що іноземна допомога і нерівність доходів характеризуються коінтеграцією однакового порядку. Виходячи з цього припущення, автори пропонують коінтеграційну модель часових рядів. Ця модель доводить, що іноземна допомога впливає на розподіл доходу негативно.

Інший тип дискусій, який існує в літературі про іноземну допомогу, стосується неоднозначності її впливу на економіку залежно від виду допомоги. Ці дискусії беруть свій початок у звіті Консультативної комісії з міжнародних фінансових установ за 2000 рік. У цьому документі формулюється висновок, що міжнародні кредити, на відміну від позик, є найкращим інструментом скорочення бідності в країнах, що розвиваються. Дещо повторюючи аргумент Mosley et al. (1987), Комісія стверджує у звіті, що коли позики МВФ та Світового банку потрапляють до рук політиків країн, що розвиваються,

ці кошти зазвичай витрачаються на заходи, які навряд чи можна назвати такими, що стимулюють економічне зростання (наприклад, зниження податків) (IFIAC, 2000).

У звіті підкреслюється, що гранти є кращими за позики. Такий висновок випливає з трьох основних аргументів. По-перше, гранти більше підходять для соціальних проектів, таких як розвиток освітньої та медичної інфраструктури, оскільки вони не приносять прибутків, необхідних для повернення у випадку з позикою в короткостроковій перспективі. По-друге, гранти не створюють такого боргового навантаження, як позики. І нарешті, оскільки гранти повертати не потрібно, донори можуть посилювати контроль за витрачанням коштів, щоб краще задовольняти вимоги ООН щодо цілей розвитку і не допускати марнотратства з боку країн-отримувачів. Sanford (2002), а також Bulow and Rogoff (2005) дійшли подібного висновку. Вони виявили, що, беручи позики в банках розвитку, країни, що розвиваються, починають надавати більше кредитів, і це в кінцевому підсумку заважає таким країнам розвиватися.

З іншого боку, можна знайти переконливі аргументи щодо того, чому слід надавати перевагу кредитам, а не грантам. В основі цих аргументів – вплив іноземної допомоги на фіскальну поведінку отримувача. На відміну від позик, гранти повертати не потрібно, тож гранти створюють ризик неефективного витрачання коштів. Gupta et al. (2004) побудували модель панельних даних для вивчення фіскальної реакції на різні компоненти іноземної допомоги. Модель демонструє, що позики впливають на податкові надходження позитивно, тоді як ефект від грантів – негативний. Ця залежність може означати, що гранти призводять до неефективної економічної політики. В обмеженій вибірці з дуже корумпованих країн позитивний ефект від грантів повністю нівелюється зменшенням податкових надходжень.

Пізніше ці результати розкритикували Morrissey et al. (2006), які довели, що під час розгляду довготривалих наслідків ця залежність зникає. Результати їхнього дослідження свідчать про те, що між компонентами іноземної допомоги та податковими надходженнями не повинно бути постійних довгострокових взаємозв'язків. Vandyopadhyay et al. (2013), з іншого боку, доводять, що ці взаємозв'язки не такі однозначні. У своїй статті автори досліджують нелінійну залежність між економічним зростанням та іноземною допомогою. Використовуючи квадратичні зв'язки та моделюючи одночасний ефект як позик, так і грантів, автори доводять, що гранти є кращими для зростання на низьких рівнях фінансування, оскільки взаємозв'язок між зростанням та фінансуванням через гранти має форму горба. Крім того, взаємозв'язок між зростанням та позиками має тенденцію бути U-подібним. Це означає, що позики на високих рівнях фінансування є дуже ефективними у сприянні економічному зростанню країни.

Стосовно новіших досліджень, то Fiala (2018) виявляє, що під час порівняння ефекту мікрофінансування за рахунок позик та грантів в Уганді лише позики збільшують продажі компаній. Ці висновки свідчать про те, що постаючи перед необхідністю погашення боргу, підприємці розподіляють свої інвестиції ефективніше.

Певний внесок у літературу робить і наша стаття, в якій досліджуються наслідки іноземної допомоги – як обмеженої необхідністю повернення грошей, так і необмеженої. Для усунення можливого упередженого впливу на змінну іноземної допомоги в статті також вводиться змінна державних переворотів. Нарешті, вибірку даних у цьому дослідженні розбито на чотири квантілі. Це зроблено для того, щоб дослідити взаємозв'язок між грантами, позиками та нерівністю споживання залежно від ВВП країни на душу населення. Наше дослідження ґрунтується на моделях, представлених у статтях Vandyopadhyay et al. (2013) і Hansen et al. (2009). Воно об'єднує деякі елементи цих моделей (методологію деконструкції та оцінки іноземної допомоги) і розширює їх.

3. МЕТОДОЛОГІЯ

У статті оцінено модель одночасного впливу кожного виду іноземної допомоги за методологією Vandyopadhyay et al. (2013). Специфікація емпіричної моделі та метод оцінки подібні до Hansen et al. (2009).

$$\begin{aligned} GINI_i^{t+1} = & \beta_0 + \beta_1 * Loan_i^t \\ & + \beta_2 * (Loan_i^t)^2 + \beta_3 * Grant_i^t \\ & + \beta_4 * (Grant_i^t)^2 + \beta_5 * Coup_i^t \\ & + \beta_6 * Polity_i^t + \beta_j X_i^t + \mu_i + \varepsilon_i^t \end{aligned} \quad (1)$$

У цій специфікації *GINI* є індексом нерівності доходів на основі споживання, тоді як *Grant* (грант) і *Loan* (позика) є змінними міжнародної допомоги, що відповідно надається безумовно та за умови повернення грошей. *Loan* і *Grant* виражаються як відсоток реального ВВП у доларах 2016 року. Це робиться для нормалізації обсягів допомоги між країнами у вибірці. Оскільки країни з вибірки відрізняються за розміром економік, чисельністю населення та площею території, було б некоректно для оцінки моделі використовувати абсолютні величини. Хибність такого підходу полягає в нехтуванні відносною важливістю іноземної допомоги для економіки країни. Ця проблема усувається за допомогою відносних величин

Ми використовуємо споживання як міру нерівності, оскільки традиційні показники нерівності доходів не відображають доступність активів (наприклад, житла) для населення, а нерівність споживання таку доступність враховує. Інша проблема з використанням доходу як основного показника нерівності полягає в тому, що він ігнорує тіньову економіку: в країнах, що розвиваються, люди, які перебувають на найнижчих щаблях розподілу доходів, часто їх занижують і в такий спосіб ухиляються від податків. Тому дохід – недосконалий показник нерівності. Варто зазначити, що показник доходу використовується в тій частині статті, де йдеться про перевірку робастності.

Polity – це індекс *Polity IV*, створений Центром системного миру (Center for Systemic Peace). Значення індексу коливаються в межах від -10 до 10 і залежать від загального рівня демократії, свободи преси, прозорості керівних органів та загального процесу обрання уряду в країні.

Coupr – показник насильницької зміни політичного режиму. Очікується, що ця змінна матиме значний вплив на структуру моделі, оскільки відомо, що *Coupr* впливає на змінну іноземної допомоги та змінну нерівності. Вплив *Coupr* на іноземну допомогу негативний, і це доведено в літературі (Masaki, 2016; Haggard and Kaufman, 2012). Стосовно впливу на зміни режиму, то він позитивний, але не такий однозначний. Попередні дослідження свідчать, що взаємозв'язок є оберненим, тобто нерівність доходів викликає зміни режиму. Змінна *Coupr* стосується впливу державного перевороту на нерівність доходів. Якщо припустити, що після переворотів режими стають більш рівноправними, то нерівність доходів повинна зменшуватися (Galbraith, 2010). Однак очікується, що після повалення старого режиму настає період політичної нестабільності, який призводить до зменшення рівності. Зрозуміло, що цей взаємозв'язок неоднозначний і заслуговує на глибший аналіз. Але оскільки ця змінна для нас не є пріоритетною і застосовується в моделі лише для часткового усунення упередженості, дана змінна не повинна мати великого значення.

Однак проблемність змінної *Coupr* полягає в тому, що епізоди насильницької зміни режиму зазвичай призводять до різких розривів у рядах даних. Ця тенденція особливо яскраво проявляється у 1970-х і 1980-х роках, які історично характеризувалися багатьма державними переворотами. Але, на жаль, для цих років не існує значень залежної та незалежних змінних. Утім, це не повинно викликати значних проблем. Здебільшого показник є позитивним протягом року після закінчення перевороту, тобто відповідає наявним даним. Застосування фіктивних змінних у кінці таких структурних розривів має бути достатнім для того, щоб пом'якшити їхній вплив.

Контрольні змінні, використані в цьому дослідженні, є стандартними для літератури про нерівність доходів, у тому числі для Burnside and Dollar (1998), Hansen and Tarp (2000), Arndt et al. (2010). Набір контрольних змінних включає індекс людського капіталу, відкритість торгівлі, частку державних витрат у ВВП і частку населення, що проживає в сільській місцевості.

Як запропоновано в Shafiullah (2011), усі змінні беруться із запізненням на один рік, оскільки очікується, що ефект іноземної допомоги не може бути негайним. Для перевірки робастності результатів також оцінюються моделі з трирічними та п'ятирічними часовими лагами. Вони також частково вирішують можливу проблему ендогенності. Іноземна допомога впливає на нерівність доходів, але зворотний зв'язок теж можливий. Отже, посунувши залежну змінну на один рік уперед, ми можемо обмежити її вплив, оскільки нерівність у майбутньому періоді навряд чи може справляти значний вплив на обсяг іноземної допомоги в поточному періоді. Включаючи до моделі μ , ми додатково контролюємо властиві окремим країнам неспостережувані наслідки. Водночас ϵ позначає статистичну помилку.

4. ДАНІ

Показник нерівності отримується з Глобального проекту вивчення споживання та доходів (Проект GCIP), у якому представлено набір даних щодо показників нерівності в більш як 160 країнах, отриманих на основі обсягів доходів і споживання за 1960–2015 рр. Ці дані

обрано серед інших даних про нерівність (Світова база даних про нерівність доходів (WIID), Стандартизована світова база даних про нерівність доходів (SWIID), Європейська ініціатива у сфері інформації охорони здоров'я (EHII) тощо) завдяки охопленню великої кількості країн за багато років. Це дає змогу використовувати моделі на більшій кількості спостережень. Хоча злиття наборів даних для інших показників нерівності доходів давало змогу здійснити остаточну регресію всього на 400–600 спостереженнях, проєкт GCIP пропонує майже 3000 спостережень в об'єднаній базі даних (це особливо корисно з урахуванням того, що незалежні змінні оцінюються з відставанням (лагом), що значно зменшує кількість спостережень).

Дані про залежну змінну міжнародних кредитів і грантів отримуються зі щорічної публікації Організації економічного співробітництва та розвитку (ОЕСР) “Географічний розподіл фінансових потоків у країни, що розвиваються”. Повна база даних охоплює понад 150 різних країн за 1960–2018 рр. Вона містить інформацію про всі вливання грошової допомоги, які надходять у країни, що розвиваються, як від донорів на рівні країни, так і від донорів наднаціонального рівня. В остаточній моделі використовується показник портфеля чистих кредитів замість валових кредитів, оскільки портфель без урахування резервів точніше показує, скільки грошей на допомогу країна має в даний момент. У такій моделі можна також точніше врахувати наслідки політичного насильства (тобто держави з більшою ймовірністю можуть отримати кредит після повалення уряду і з меншою ймовірністю повернуть старі кредити (Haggard and Kaufman, 2012), а також частково слугує показником якості управління країною.

Для вимірювання рівня демократії в країні у моделі використовується індекс Polity, який береться із часових рядів щорічного Polity IV, що охоплюють дані 167 країн за 1800–2017 рр. Polity IV – це комбінований індекс, який складається з індексів, які вимірюють демократію та автократію. Ці індекси створюються завдяки заходам із процесу вибору керівництва і його відкритості, регулювання участі в політичних процесах тощо. Значення індексу Polity IV коливаються від -10 до 10 залежно від рівня демократії в країні. Індекс був приведений до діапазону від 0 до 20 у процесі підготовки даних.

Щоб урахувати можливі структурні розриви в розподілі нерівності, дані про несприятливі зміни політичного режиму взято з Переліку проблем, що призводять до розпаду держави Робочої групи з питань політичної нестабільності (PITF). Цей перелік охоплює епізоди зміни режиму в 85 країнах із 1955 до 2017 р.

До моделі також слід додати інші змінні контролю, щоб зменшити ендогенність. Ці змінні включають індекс людського капіталу, який ґрунтується на роках досліджень, проведених Barro and Lee (2013), та очікуваному рівні окупності в освіті, який розраховується за допомогою рівняння Мінсера, застосованого Псачаропулосом (1994); відкритість торгівлі вимірюється як відношення експорту й імпорту до ВВП; а державні витрати – як частка ВВП. Дані про людський капітал, відкритість торгівлі та державні витрати отримують із таблиць Penn World Tables (Feenstra et al., 2015), тоді як дані про частку населення в сільській місцевості

можна знайти у Показниках світового розвитку (World Development Indicators). Додаються кілька категорійних змінних: континент країни та належність до групи пострадянських країн.

Як видно з таблиці 1, грантам надають перевагу порівняно з кредитами, якщо йдеться про іноземну допомогу. Судячи із середніх показників, загальна кількість кредитів більш як утричі менша за кількість грантів, наданих міжнародним співтовариством. Ці дані подано для портфеля чистих кредитів, але навіть якщо врахувати валові кредити, сума грантів удвічі переважає суму кредитів (див. рисунок 2).

З огляду на це можемо сконструювати просту класифікацію для країн у вибірці, щоб простежити, чи існує жорсткий розподіл у спеціалізації джерел фінансування. Беручи до уваги відносну вагу грантів проти кредитів, країну можна розглядати як орієнтовану на кредити, якщо відносна важливість кредитів вища,

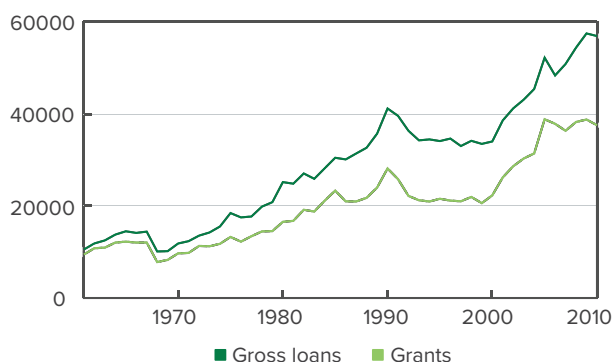


Рисунок 2. Загальна сума допомоги в доларах США 2016 року

ніж важливість грантів. Країна вважається орієнтованою на гранти, якщо в її економіці відсоток грантів більш як удвічі перевищує відсоток кредитів. У підсумку маємо шість держав, які орієнтовані суто на кредити, і 57 країн, які орієнтовані на гранти, а решта перебуває десь посередині (повні списки можна знайти в додатку A2). Традиційну роль кредитів у країнах вибірки, орієнтованих на кредити, не можна переоцінити, і це може призвести до позитивних результатів нерівності. Деяким із цих країн було дозволено брати великі суми кредитів завдяки режимам, які отримували спонсорську підтримку США у 1970–80-х рр. (наприклад, Чилі, Індонезія). Інші – це країни, які історично були ефективними в процесі подолання бідності (напр., Індія, Туреччина). Історичний розвиток цих країн та економічне зростання, пов'язане зі зменшенням бідності, можуть стати темою для подальших досліджень.

Деякі інші цікаві факти, які можна отримати з таблиці 1, включають важливість державного сектору в країнах, що розвиваються. Роль державних видатків у бюджеті сягає в середньому приблизно 18%. Кілька африканських країн, швидше за все, є причиною високого максимального значення змінної (переважно Нігерія та Мадагаскар).

Більшість країн із вибірки має відкриту економіку і вважається досить демократичною з огляду на індекс державної політики (Polity) та велику кількість сільського населення. Високий показник кількості сільського населення визначається не окремими високими показниками, а

шляхом включення даних про країни, що розвиваються, за 1960-ті та 1970-ті роки. Іншу сторону розподілу формують виключно дані про Сінгапур.

Стосовно змінної насильницьких змін політичного режиму, то вона присутня лише в менш як 3% вибірки. Це пов'язано здебільшого з державними переворотами, що є рідкісною політичною подією, та недоступністю даних за роки, коли відбулося повалення влади. Це може спричинити подальші проблеми на етапі оцінки у статті.

Після злиття даних ми отримали базу даних, що містить 2994 спостереження за 1961–2010 рр. у 75 країнах; при цьому країни, які надали дані менше ніж за чотири роки, були видалені з таблиці. Однією з особливостей об'єднаних даних є наявність Сінгапуру та Ізраїлю в кінцевій вибірці. Щоб уникнути будь-яких невідповідностей даним, які могли виникнути через присутність цих країн у вибірці, обидві країни були виключені з остаточних моделей.

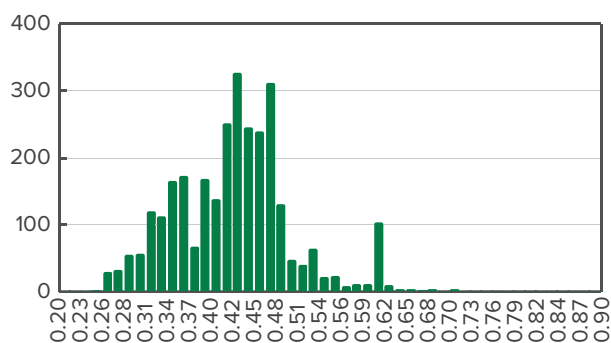


Рисунок 3. Діаграма нерівності у споживанні

На рисунку 3 подано розподіл нерівності доходів (оцінка споживання). Як ви вже помітили, нерівність залишалася стабільною протягом усього доступного періоду, хоча це можна пояснити складом вибірки (тобто відібрано лише країни, що розвиваються, без Китаю у вибірці).

Спочатку змінні кредитів і грантів характеризувались аномальними значеннями, які спотворювали обидва розподіли. Щоб нормалізувати їх, аномальні значення були вилучені з вибірки. У результаті вибірка була зменшена до 2887 спостережень.

5. РЕЗУЛЬТАТИ

Цей розділ структурований таким чином: у першому підрозділі наводиться огляд результатів оцінки основної моделі, другий підрозділ присвячено перевірці робастності моделей, а в останньому підрозділі йдеться про тести після оцінки.

5.1. Основні результати

Як позики, так і гранти мають очікувано значний вплив на нерівність доходів у остаточній моделі з фіксованими ефектами. Однак напрями впливу цих видів іноземної допомоги видаються протилежними. Граничне значення, за якого позики допомагають зменшити нерівність, становить 2,6% ВВП. Цей відсоток позик у певний момент був присутній у 33,3% країн вибірки. Стосовно грантів, то граничне значення, після якого вони починають посилювати нерівність, становить 9,1%.

Цікаво, що обсяг грантів, за якого вони є корисними для економіки, у відносному вираженні досить значний. Такий відсоток у певний момент мали 20% країн вибірки.

Стосовно насильницьких політичних змін, то вони, схоже, не впливають на нерівність доходів, незважаючи на те, що такі зміни є однією з основних причин повалення урядів. Відсутність статистично значущого впливу може бути пов'язана зі структурними розривами даних, оскільки такі розриви призводять до спотворення результатів. Деякі способи вирішення цієї проблеми подано в останньому розділі.

Коефіцієнти для всіх інших контрольних змінних узгоджуються з літературою. Людський капітал, відкритість торгівлі, відсоток сільського населення та державні витрати – усе це посилює нерівність, тоді як індекс державної політики свідчить про зменшення нерівності, як це доведено в Hansen et al. (2009). Повну модель наведено в таблиці 4.

5.2. Перевірка на робастність

Результати першої перевірки моделі на робастність містяться в таблиці 5. Використання річних лагів у нашій основній моделі пояснюється здебільшого тим, що зміни в нерівності не проявляються одразу після надання іноземної допомоги. Ми використовуємо мінімальний часовий лаг відповідно до методології, викладеної в Shafiqullah (2011), але можна стверджувати, що лаг довжиною в один рік є надто коротким. Іноді урядам країн, що розвиваються, на інвестування коштів потрібні роки. Отже, щоб пересвідчитися, що це так, беремо трирічні й п'ятирічні лаги й перевіряємо модель на робастність.

Згідно з результатами перевірки гранти не впливають на нерівність доходів ані в моделі з трирічним лагом, ані в моделі з п'ятирічним. Натомість позики мають значущий несприятливий вплив у моделі з трирічним лагом. Взаємозв'язок при цьому стабільно нелінійний. Це свідчить про те, що вони справляють тривалий вплив на економіку країни та мають важливе значення для зменшення нерівності ще довго після надходження до країни. Однак ефект позик стає незначущим у моделі з п'ятирічним лагом. Це свідчить про те, що позитивний вплив цієї форми іноземної допомоги через деякий час вичерпується. Щодо впливу державного перевороту, то він залишився незначущим у всіх наведених вище моделях. У тесті Хаусмана для моделі з трирічним лагом значення p дорівнює 0,002, тоді як той самий тест для п'ятирічного лага дає значення p на рівні 0,0027, тож модель із фіксованими ефектами підходить для обох специфікацій.

Друга перевірка моделі на робастність (таблиця 6) стосується змінної чистих позик. У цій статті аргументується, що чисті позики є кращими показниками, ніж валові, оскільки чисті позики показують фактичну суму іноземної допомоги, яку країна має в поточному році. Але в цьому випадку може діяти й зворотна логіка: щоб побачити результати, слід розглянути, скільки грошей надається країні за рік.

Валові позики у цій специфікації є незначущими. Це означає, що загальний обсяг допомоги, яка надходить в економіку за рік, на нерівності доходів

не відображається. Тільки реальна доступна сума є величиною, яка визначає, як зміниться нерівність.

У таблиці 7 розглядається економічне значення моделі. Оскільки результати впливу позик і грантів одночасні, можна, безперечно, стверджувати, що вони один одного скасовують, а сукупний ефект іноземної допомоги або незначущий, або занадто малий, щоб мати значення. У таблиці 5 подано повну модель іноземної допомоги з усуненням гіпотези про те, що взаємозв'язок між економічним зростанням та фінансуванням через гранти має форму горба. Оскільки ефекти різних компонентів допомоги протилежні один одному, U-подібний взаємозв'язок навряд чи існує. Більше того, в сучасній літературі стандартною специфікацією є лінійна залежність (Herzer and Nunnenkamp, 2012; Layton and Nielson, 2008 та ін.).

Змінна коефіцієнта допомоги є статистично значущою, хоча і незначною в економічному сенсі. З наведених змін впливає, що збільшення загального обсягу іноземної допомоги на 1% приведе до передачі приблизно 0,2% багатства від населення, доходи якого перевищують медіанний дохід, до населення з доходами, нижчими від медіанного.

У таблиці 6 висвітлено поділ впливу видів іноземної допомоги. Результати моделей одночасного впливу могли бути спричинені мультиколінеарністю змінних позики та гранту. У наступній таблиці представлені окремі моделі як із грантами, так і з позиками. Результати цієї перевірки на робастність свідчать, що обидві змінні є значущими, а їхні величини та напрями впливу залишаються практично незмінними порівняно з основною моделлю.

Таблиця 7 є останньою в розділі про перевірку на робастність. У таблиці наведено результати тесту, який дає змогу перевірити, чи не зміниться логіка моделі, якщо використати інший вимір економічної нерівності. Замість споживання як виміру нерівності в цих моделях використовується дохід.

Моделі з доходом демонструють результати, подібні до результатів первинної моделі, але менш значущі. Причиною може бути статистичний шум, властивий доходу як мірі нерівності. Під час використання споживання така проблема не виникає. І позики, і гранти все ще демонструють суттєвий відповідно негативний та позитивний вплив на нерівність доходів.

5.3. Тестування після оцінки

Щоб перевірити основну модель на будь-які статистичні проблеми, після оцінки ми провели три тести щодо таких питань, як мультиколінеарність, автокореляція і гетероскедастичність.

Для перевірки на мультиколінеарність застосували тест на фактор збільшення дисперсії (VIF) з відцентрованими значеннями коефіцієнтів тесту. Коефіцієнт збільшення за напрямом середне-дисперсія становить 2,91, тобто модель не характеризується мультиколінеарністю.

Для тестування на автокореляцію всіх порядків було використано тест Inoue і Solo LM. Нульова гіпотеза цього тесту – відсутність автокореляції будь-якого порядку.

Значення p у цьому тесті було 0,936, тож нульова гіпотеза не відхиляється.

Нарешті, для тестування на гетероскедастичність ми застосували модифікований тест Уолда (Wald test) на групову гетероскедастичність. Нульова гіпотеза цього тесту – наявність гомоскедастичності. Значення p в цьому тесті дорівнює нулю, тому нульову гіпотезу можна відхилити, тобто гомоскедастичності, швидше за все, немає.

Для вирішення цієї проблеми було проведено лінійну регресію, яка поглинає декілька рівнів фіксованих ефектів із робастними стандартними помилками. Панельна змінна обрана для фактора, ефекти якого були виражені таким чином, що модель мала їх поглинути. Це продовження лінійної регресії з великим набором фіктивних змінних, яке зазвичай використовується для наборів даних із різними рівнями фіксованих ефектів. Коли йдеться про гетероскедастичність, ця модель краща, ніж просте додавання робастних стандартних помилок до панельної моделі з фіксованими ефектами. Це пов'язано з тим, що така модель поглинає різні рівні ефектів, які впливають на країну в цілому. Результати моделі наведено в таблиці 8.

Як бачимо, питання гетероскедастичності даних не є настільки критичним, як може видатися на перший погляд. Модель із поглинанням фіксованих ефектів, які впливають на країни в цілому, залишається узгодженою з попередніми висновками щодо значущості змінних, викладеними у цій статті.

Щоб з'ясувати, чи має значення асиметричний ефект ВВП, ми провели регресії для різних квантилів вибірки. У таблиці 9 наведено результати оцінки для квантильних груп залежно від ВВП країни на душу населення. Повна вибірка була розділена на такі групи: ВВП на душу населення нижче 1350 доларів США – 25-й перцентиль, ВВП на душу населення від 1351 до 2950 доларів США – 50-й перцентиль, ВВП на душу населення від 2951 до 6175 доларів США – 75-й перцентиль і ВВП на душу населення понад 6176 доларів США. Після розбиття вибірки на групи всі країни, які мали менше трьох спостережень у наборі даних, були виключені.

Отримані результати свідчать про те, що позики й гранти мають різний вплив залежно від ВВП країни на душу населення. Взаємозв'язок, який ми досліджували в попередніх моделях, підтверджується для найбільш бідного квантилю нашого набору даних. І гранти, і позики є значущими, хоча позики значущі за рівня значущості 10%. Гранти тут мають ефект зменшення нерівності, доки не досягнуть 9,7% ВВП країни, після чого вони починають збільшувати диспропорції у споживанні. Як бачимо, у цьому сегменті нашого набору даних позики мають ефект збільшення нерівності, поки не досягнуть 5,1% ВВП. Після цього позики зменшують нерівність.

Результати другої моделі свідчать про іншу залежність між цими змінними. У цій моделі позики мають абсолютно незначущий взаємозв'язок із нерівністю споживання, тоді як для грантів цей взаємозв'язок зворотний. У таких країнах гранти збільшують нерівність, поки не досягнуть 10,1% ВВП. Відтак гранти починають її зменшувати.

У третьому квантилі спостерігаються подібні результати, оскільки позики є незначущим фактором у визначенні нерівності у споживанні. Однак тут

співвідношення між грантами та нерівністю знову зворотне. Тепер гранти зменшують нерівність доти, доки не досягнуть 6,6% ВВП країни, після чого починають збільшувати диспропорції у споживанні.

Щодо останнього квантиля бачимо, що гранти не є значущими для нерівності споживання, хоча позики демонструють значущий лінійний ефект. Аби переконатися, що ці результати не є наслідком статистичного шуму, ми оцінили остаточну модель, у якій позики справляють лінійний вплив. Ця модель свідчить, що економетрично оцінений взаємозв'язок відповідає дійсності; і хоча гранти й не впливають на нерівність споживання в цих країнах, позики є значущими та справляють значний вплив на нерівність споживання. Збільшення відношення позик до ВВП на 1% приведе до передачі приблизно 2% багатства від населення, доходи якого перевищують медіанний дохід, до населення з доходами, нижчими від медіанного.

6. ВИСНОВКИ

З наведених вище результатів можна отримати деякі важливі для економічної політики висновки. По-перше, гранти і позики по-різному впливають на нерівність споживання. Ці взаємозв'язки можуть бути спричинені різницею в умовах погашення обох видів іноземної допомоги. Гранти виплачувати не потрібно, тож позичальник не має прямого стимулу для їх правильного використання, тобто ці гроші, швидше за все, використовуватимуться неефективно. Для позик взаємозв'язок зворотний.

Загалом іноземна допомога впливає на нерівність доходів позитивно, хоч і незначним чином. За правильного балансу позик та грантів може бути досягнутий чистий ефект зменшення нерівності. Остання оцінка в попередній главі дещо пояснює різні результати впливу позик та грантів. Як бачимо, позики працюють краще для найбільш бідних країн із вибірки (за рахунок зменшення диспропорцій у споживанні після досягнення позиками 5,1% ВВП), а також для найбагатших країн, справляючи лінійний вплив на нерівність споживання в цих країнах. Варто зауважити, що гранти можуть також допомагати найбільш бідним країнам вибірки.

Коли йдеться про середину розподілу багатства, позики, як правило, є незначущими й майже не впливають на нерівність, а гранти мають сильний та послідовний вплив на залежну змінну. Хоча варто зазначити, що механізм різного впливу позик і грантів потрібно детально вивчити в подальших дослідженнях.

Загалом позики в невеликих обсягах добре підходять для зменшення економічної нерівності. Для зменшення нерівності позики мають становити 2% ВВП. Стосовно грантів, то вони шкідливі лише тоді, коли становлять понад 9% економіки. Така частка може видаватися чималою. Але подібні значення у вибірці є і трапляються вони не так уже й рідко.

Як засвідчує наше дослідження, питання впливу іноземної допомоги на нерівність доходів є важливою темою, яка заслуговує на більшу увагу дослідників, ніж наразі отримує. З точки зору зменшення бідності нерівність доходів є не лише більш доцільним показником ефективності, а й допомагає зрозуміти, яким є ефект від міжнародних зусиль у боротьбі з глобальною бідністю.

Розкладання допомоги на види допомагає дослідити механізм її впливу на економіку. Згідно з нашим дослідженням цей вплив подвійний: одна з форм іноземної допомоги виконує функцію скорочення нерівності, а інша її збільшує. Цей взаємозв'язок є нелінійним, із точками розриву й відповідними стратегіями для кожного виду іноземної допомоги.

Модель пройшла більшість форм перевірки на робастність, хоча варто зазначити, що для позик результати були більш послідовними, ніж для грантів. Це могло бути наслідком вибору змінних для вимірювання позик. У наведених моделях було використано показник чистих позик. Цей показник може містити в собі певний ступінь політичної довіри урядових органів. Напевно, цим пояснюється те, чому відповідний оцінений коефіцієнт із часом є стабільнішим.

Тим не менше наше дослідження – лише один невеликий крок на шляху до повного розуміння природи впливу іноземної допомоги на нерівність доходів. Додатковим напрямом для майбутніх досліджень є подальша деконструкція змінної позик на позики, що

надаються за умови законодавчих реформ, та позики, що надаються просто на умовах повернення. Це може дати ще цікавіший результат, оскільки позики, умовою надання яких є проведення реформ, імовірно матимуть сильніший вплив на нерівність.

Щодо змінної політичного насильства, то вона була незначущою в усіх розглянутих у статті моделях. Можливо, у подальших дослідженнях варто зосередитися на альтернативній мірі політичної нестабільності всередині країн. Одним із таких показників може бути відсоток населення, яке стає біженцями з країни, або частка внутрішньо переміщених осіб (ВПО) у суспільстві. Ці співвідношення, ймовірно, корелюватимуть як із нерівністю доходів, так і з обсягом іноземної допомоги, що надається країні. До того ж змінна державних переворотів у цьому дослідженні є лише бінарною, що вважаємо суттєвим недоліком, оскільки бінарність не враховує масштаби політичного насильства в країні. Кількість біженців набагато чутливіша, і їх поява є більш поширеною, ніж випадки повалення політичних режимів, тож кількість біженців, можливо, є кращим показником.

ЛІТЕРАТУРА

- Aghion, P., Bolton, P. (1997). A theory of trickle-down growth and development. *The Review of Economic Studies*, 64(2), 151-172. <https://doi.org/10.2307/2971707>
- Alesina, A., Rodrik, D. (1994). Distributive politics and economic growth. *The Quarterly Journal of Economics*, 109(2), 465-490. <https://doi.org/10.2307/2118470>
- Arndt, C., Jones, S., Tarp, F. (2010). Aid, growth, and development have we come full circle? WIDER Working Paper Series, 96. Helsinki: UNU-WIDER. Retrieved from <https://www.wider.unu.edu/sites/default/files/wp2010-96.pdf>
- Bandyopadhyay, S., Lahiri, S., Younas, J. (2013). Financing growth: foreign aid vs. foreign loans: nonlinearities and complementarities. Working Paper Series, 2013-031A. St. Louis: Federal Reserve Bank of St. Louis. <https://doi.org/10.20955/wp.2013.031>
- Barro, R. J., Lee, J. W. (2013). A new data set of educational attainment in the world, 1950-2010. *Journal of Development Economics*, 104, 184-198. <https://doi.org/10.3386/w15902>
- Basu, K., Stiglitz, J. E. (2016). Inequality and growth: Patterns and policy. Concepts and Analysis, 1. International Economic Association Series. Palgrave Macmillan. <http://hdl.handle.net/10986/24983>
- Bjørnskov, C. (2009). Do elites benefit from democracy and foreign aid in developing countries? *Journal of Development Economics*, 92(2), 115-124. <https://doi.org/10.1016/j.jdeveco.2009.03.001>
- Boone, P. (1996). Politics and the effectiveness of foreign aid. *European Economic Review*, 40(2), 289-329. [https://doi.org/10.1016/0014-2921\(95\)00127-1](https://doi.org/10.1016/0014-2921(95)00127-1)
- Bourguignon, F., Levin, V., Rosenblatt, D. (2009). International redistribution of income. *World Development*, 37(1), 1-10. <https://doi.org/10.1016/j.worlddev.2008.06.008>
- Bulow, J., Rogoff, K. (2005). Grants versus loans for development banks. *American Economic Review*, 95(2), 393-397. <https://doi.org/10.1257/000282805774669727>
- Burnside, A. C., Dollar, D. (1998). Aid, the incentive regime, and poverty reduction. World Bank Policy Research Working Paper, 1937.
- Chani, M. I., Jan, S. A., Pervaiz, Z., Chaudhary, A. R. (2014). Human capital inequality and income inequality: testing for causality. *Quality & Quantity: International Journal of Methodology*, 48(1), 149-156. <https://doi.org/10.1007/s11135-012-9755-7>
- Chenery, H. B., Carter, N. G. (1973). Foreign assistance and development performance, 1960-1970. *The American Economic Review*, 63(2), 459-468. <https://www.jstor.org/stable/1817109>
- Chong, A., Gradstein, M., Calderon, C. (2009). Can foreign aid reduce income inequality and poverty? *Public Choice*, 140(1), 59–84. <https://doi.org/10.1007/s11127-009-9412-4>
- Collier, P., Dollar, D. (2001). Can the world cut poverty in half? How policy reform and effective aid can meet international development goals. *World Development*, 29(11), 1787-1802. [https://doi.org/10.1016/S0305-750X\(01\)00076-6](https://doi.org/10.1016/S0305-750X(01)00076-6)
- Feenstra, R., Inklaar, R., Timmer, M. P. (2015). The next generation of the Penn World Table. *American Economic Review*, 105(10), 3150-3182. <https://doi.org/10.1257/aer.20130954>
- Fiala, N. (2018). Returns to microcredit, cash grants, and training for male and female microentrepreneurs in Uganda. *World Development*, 105(C), 189-200. <https://doi.org/10.1016/j.worlddev.2017.12.027>
- Fielding, D., McGillivray, M., Torres, S. (2006). A wider approach to aid effectiveness: Correlated impacts on health, wealth, fertility, and education. WIDER Working Paper Series, 023. <http://hdl.handle.net/10419/63372>
- Galbraith, J. K. (2010). Inequality and economic and political change: a comparative perspective. *Cambridge Journal of Regions, Economy and Society*, 4(1), 13-27. <https://doi.org/10.1093/cjres/rsq014>
- Gupta, S., Clements, B., Pivovarsky, A., Tiongson, E. (2004). Foreign aid and revenue response: Does the composition of aid matter? in *Helping Countries Develop: The Role of Fiscal Policy* by S. Gupta, B. Clements G. Inchauste, 385-406. Washington DC: International Monetary Fund.
- Haggard, S., Kaufman, R. R. (2012). Inequality and regime change: Democratic transitions and the stability of democratic rule. *American Political Science Review*, 106(3), 495-516. <https://doi.org/10.1017/S0003055412000287>
- Hansen, H., Tarp, F. (2000). Aid effectiveness disputed. *Journal of International Development*, 12(3). [https://doi.org/10.1002/\(SICI\)1099-1328\(200004\)12:3<375::AID-JID657>3.0.CO;2-M](https://doi.org/10.1002/(SICI)1099-1328(200004)12:3<375::AID-JID657>3.0.CO;2-M)
- Hansen, H., Rants, L. L., Buhl-Wiggers, J. (2009). Do elites benefit from democracy and foreign aid in developing countries?: Comment. CREDIT Research Paper, 9(6). Nottingham: Centre for Research in Economic Development and International Trade. Retrieved from <https://www.nottingham.ac.uk/credit/documents/papers/09-06.pdf>
- Herzer, D., Nunnenkamp, P. (2012). The effect of foreign aid on income inequality: Evidence from panel cointegration. Kiel Working Papers, 1762. Kiel: Kiel Institute for the World Economy (IfW). <http://hdl.handle.net/10419/56382>
- Houle, C. (2016). Why class inequality breeds coups but not civil wars. *Journal of Peace Research*, 53(5), 680-695. <https://doi.org/10.1177/0022343316652187>
- IFIAC. (2000). International financial institutions reform: report of the International Financial Institution Advisory Commission. Washington DC.
- Keeley, B. (2012). From aid to development: The global fight against poverty. Paris: OECD Publishing.
- Layton, T., Nielson, D. (2008). Aiding inequality: The effect of foreign aid on income inequality. Brigham Young University.
- Lee, J.-W., Lee, H. (2018). Human capital and income inequality. ADBI Working Papers, 810. Japan: Asian Development Bank Institute. Retrieved from <https://www.adb.org/publications/human-capital-and-income-inequality>

- Masaki, T. (2016). Coups d'état and foreign Aid. *World Development*, 79, 51-68. <https://doi.org/10.1016/j.worlddev.2015.11.004>
- Morrissey, O., Islei, O., M'Amanja, D. (2006). Aid loans versus aid grants: Are the effects different? CREDIT Research Paper, 06/07. Nottingham: Centre for Research in Economic Development and International Trade.
- Mosley, P., Hudson, J., Horrell, S. (1987). Aid, the public sector and the market in less developed countries. *The Economic Journal*, 97(387), 616-641. <https://doi.org/10.2307/2232927>
- OECD. (2006). Promoting pro-poor growth. Key Policy Messages. Paris: Organisation for Economic Co-operation and Development. Retrieved from <https://www.oecd.org/greengrowth/green-development/43514554.pdf>
- Pham, T. H. H. (2015). Income inequality and foreign aid. Working Papers, hal-01158240. <https://hal.archives-ouvertes.fr/hal-01158240>
- Piketty, T., Saez, E. (2003). Income inequality in the United States, 1913-1998. *The Quarterly Journal of Economics*, 118(1), 1-41. <https://doi.org/10.1162/00335530360535135>
- Psacharopoulos, G. (1994). Returns to investment in education: A global update. *World Development*, 22(9), 1325-1343. [https://doi.org/10.1016/0305-750X\(94\)90007-8](https://doi.org/10.1016/0305-750X(94)90007-8)
- Ravallion, M. (2014). Income inequality in the developing world. *Science*, 344, 6186, 851-855. <https://doi.org/10.1126/science.1251875>
- Rosenstein-Rodan, P. N. (1961). International aid for underdeveloped countries. *Review of Economics and Statistics*, 43(2), 107-138. <https://doi.org/10.2307/1928662>
- Sanford, J. E. (2002). World Bank: IDA loans or IDA grants? *World Development*, 30(5), 741-762. [https://doi.org/10.1016/S0305-750X\(02\)00003-7](https://doi.org/10.1016/S0305-750X(02)00003-7)
- Shafiullah, M. (2011). Foreign aid and its impact on income inequality. *International Review of Business Research Papers*, 7(2), 91-105.
- Stiglitz, J. E. (2012). *The Price of Inequality: How Today's Divided Society Endangers Our Future*. New York: W. W. Norton & Company.
- UN. (2005). *The millennium development goals. Progress Report*. New York: United Nations. Retrieved from <https://unstats.un.org/unsd/mi/pdf/MDG%20Book.pdf>
- World Bank. (2006). *Equity and development. World Development Report*. New York: The World Bank and Oxford University Press. Retrieved from <http://documents1.worldbank.org/curated/en/435331468127174418/pdf/322040World0Development0Report02006.pdf>

ТАБЛИЦІ

Таблиця 1. Підсумкова статистика

Змінна	Спостереження	Середнє значення	Стандартне відхилення	Мін.	Макс.
Гранти	2,994	0.017	0.024	0.000	0.181
Чисті кредити	2,994	0.005	0.010	-0.048	0.171
Коефіцієнт Джині	2,994	0.425	0.077	0.247	0.875
Людський капітал	2,994	1.732	0.538	1.007	3.301
Державні витрати	2,994	0.178	0.089	0.016	0.687
Індекс Polity	2,994	0.538	6.874	-10.000	10.000
Торговельна відкритість	2,994	63.352	39.337	5.222	251.112
Сільське населення	2,994	0.598	0.218	0.000	0.978
Державний переворот	2,994	0.026	0.159	0.000	1.000

Таблиця 2. Іноземна допомога та нерівність споживання: результати оцінки

Коефіцієнт Джині	Модель RE (1)	Модель RE (2)	Модель RE (3)	Модель FE (4)
Кредити	0.2838*** (0.006)	0.3191*** (0.002)	0.3341*** (0.002)	0.3362*** (0.001)
Кредити ²	-5.6236*** (0.004)	-6.1574*** (0.002)	-6.2562*** (0.001)	-6.3039*** (0.001)
Гранти	-0.3997*** (0.000)	-0.2989*** (0.003)	-0.3195*** (0.002)	-0.3201*** (0.002)
Гранти ²		1.6150** (0.025)	1.7534** (0.015)	1.7509** (0.015)
Відкритість		0.0071*** (0.001)	0.0067*** (0.002)	0.0068*** (0.002)
Державні витрати		0.0614*** (0.000)	0.0634*** (0.000)	0.0633*** (0.000)
Людський капітал		0.0166*** (0.000)	0.0217*** (0.000)	0.0215*** (0.000)
Індекс Polity		-0.0004*** (0.006)	-0.0004*** (0.006)	-0.0004*** (0.005)
Сільське населення		0.0247* (0.089)	0.0377** (0.010)	0.0375** (0.012)
Державний переворот		-0.0012 (0.768)	-0.0010 (0.790)	-0.0012 (0.767)
Америка			0.0024 (0.896)	
Азія			-0.1091*** (0.000)	
Європа			-0.1809*** (0.000)	
Близький Схід			-0.0490 (0.283)	
Океанія			-0.1102* (0.083)	
Пострадянські країни			-0.1748*** (0.000)	
Тест Hausman (χ^2)				31.29***
N ^o	2,887	2,887	2,887	2,887

p-значення в дужках * p<0.1; ** p<0.05; *** p<0.01

Таблиця 3. Іноземна допомога та нерівність споживання: фактор часу

Коефіцієнт Джині	відставання у три роки		відставання у п'ять років	
	Модель RE	Модель FE	Модель RE	Модель FE
	(1)	(2)	(3)	(4)
Кредити	0.2631** (0.018)	0.2666** (0.017)	0.1289 (0.277)	0.1326 (0.262)
Кредити ²	-4.6402** (0.021)	-4.7189** (0.019)	-3.2510 (0.121)	-3.3458 (0.111)
Гранти	-0.1659 (0.112)	-0.1617 (0.122)	-0.0119 (0.911)	-0.0058 (0.957)
Гранти ²	0.6102 (0.418)	0.5787 (0.444)	-0.0140 (0.985)	-0.0610 (0.936)
Відкритість	0.0086*** (0.000)	0.0088*** (0.000)	0.0100*** (0.000)	0.0102*** (0.000)
Державні витрати	0.0748*** (0.000)	0.0748*** (0.000)	0.0861*** (0.000)	0.0862*** (0.000)
Людський капітал	0.0234*** (0.000)	0.0233*** (0.000)	0.0241*** (0.000)	0.0240*** (0.000)
Індекс Polity	-0.0005*** (0.001)	-0.0005*** (0.001)	-0.0006*** (0.000)	-0.0006*** (0.000)
Сільське населення	0.0472*** (0.002)	0.0478*** (0.002)	0.0527*** (0.001)	0.0539*** (0.001)
Державний переворот	-0.0012 (0.765)	-0.0013 (0.736)	-0.0040 (0.315)	-0.0041 (0.297)
Америка	0.0080 (0.658)		0.0132 (0.484)	
Азія	-0.1060*** (0.000)		-0.1020*** (0.000)	
Європа	-0.1782*** (0.000)		-0.1725*** (0.000)	
Близький Схід	-0.0453 (0.317)		-0.0442 (0.344)	
Океанія	-0.1084 (0.087)		-0.1046 (0.107)	
Пострадянські країни	-0.1831*** (0.000)		-0.1872*** (0.000)	
Тест Hausman (χ^2)		32.01***		25.25***
№	2,738	2,738	2,590	2,590

p-значення в дужках * p<0.1; ** p<0.05; *** p<0.01

Таблиця 4. Іноземна допомога та нерівність споживання: вплив від валових кредитів

Коефіцієнт Джині	Модель RE		Модель FE	
	(1)	(2)	(3)	(4)
Валові кредити	-0.0088 (0.956)	-0.1319 (0.717)	-0.2902 (0.435)	-0.2578 (0.489)
Валові кредити ²		9.2702 (0.508)	18.3400 (0.189)	17.4904 (0.212)
Гранти	-0.1308*** (0.003)	-0.3976*** (0.000)	-0.3150*** (0.003)	-0.3201*** (0.003)
Гранти ²		2.0701*** (0.005)	1.5147** (0.041)	1.5338** (0.039)
Відкритість			0.0068*** (0.002)	0.0069*** (0.002)
Державні витрати			0.0661*** (0.000)	0.0661*** (0.000)
Людський капітал			0.0203*** (0.000)	0.0200*** (0.000)
Індекс Polity			-0.0004*** (0.006)	-0.0004*** (0.005)
Сільське населення			0.0371** (0.013)	0.0370** (0.016)
Державний переворот			-0.0014 (0.725)	-0.0015 (0.703)
Америка			0.0020 (0.913)	
Азія			-0.1089*** (0.000)	
Європа			-0.1803*** (0.000)	
Близький Схід			-0.0488 (0.286)	
Океанія			-0.1110* (0.081)	
Пострадянські країни			-0.1743*** (0.000)	
<i>N</i>	2,887	2,887	2,887	2,887

p-значення в дужках * *p*<0.1; ** *p*<0.05; *** *p*<0.01

Таблиця 5. Іноземна допомога та нерівність споживання: загальний ефект допомоги

Коефіцієнт Джині	Модель RE (1)	Модель RE (2)	Модель RE (3)	Модель FE (4)
Усього допомоги	-0.1130*** (0.002)	-0.0900** (0.014)	-0.0932** (0.011)	-0.0930** (0.011)
Відкритість		0.0071*** (0.001)	0.0068*** (0.002)	0.0068*** (0.002)
Державні витрати		0.0633*** (0.000)	0.0653*** (0.000)	0.0654*** (0.000)
Людський капітал		0.0143*** (0.001)	0.0187*** (0.000)	0.0190*** (0.000)
Індекс Polity		-0.0004*** (0.003)	-0.0004*** (0.003)	-0.0004*** (0.002)
Сільське населення		0.0180 (0.208)	0.0280* (0.050)	0.0301** (0.043)
Державний переворот		-0.0011 (0.773)	-0.0010 (0.798)	-0.0011 (0.772)
Америка			0.0029 (0.874)	
Азія			-0.1002*** (0.000)	
Європа			-0.1772*** (0.000)	
Близький Схід			-0.0497 (0.276)	
Океанія			-0.1103* (0.082)	
Пострадянські країни			-0.1708*** (0.000)	
Тест Hausman (χ^2)				21.65***
N ^o	2,914	2,914	2,914	2,914

p-значення в дужках * p<0.1; ** p<0.05; *** p<0.01

Таблиця 6. Іноземна допомога та нерівність споживання: оцінка одночасного впливу грантів та кредитів

Коефіцієнт Джині	Модель RE	Модель RE	Модель FE	Модель FE
	(1)	(2)	(3)	(4)
Кредити		0.2971*** (0.004)		0.3001*** (0.004)
Кредити ²		-6.9030*** (0.000)		-6.9723*** (0.000)
Гранти	-0.3091*** (0.002)		-0.3105*** (0.002)	
Гранти ²	1.5611** (0.027)		1.5662** (0.028)	
Відкритість	0.0066*** (0.002)	0.0070*** (0.001)	0.0066*** (0.002)	0.0070*** (0.001)
Державні витрати	0.0649*** (0.000)	0.0634*** (0.000)	0.0651*** (0.000)	0.0636*** (0.000)
Людський капітал	0.0188*** (0.000)	0.0209*** (0.000)	0.0192*** (0.000)	0.0213*** (0.000)
Індекс Polity	-0.0004*** (0.005)	-0.0005*** (0.001)	-0.0004*** (0.005)	-0.0005*** (0.001)
Сільське населення	0.0313** (0.028)	0.0307** (0.031)	0.0335** (0.025)	0.0335** (0.025)
Державний переворот	-0.0012 (0.762)	-0.0004 (0.916)	-0.0013 (0.736)	-0.0005* (0.888)
Америка	0.0013 (0.943)			
Азія	-0.1024*** (0.000)	-0.0981*** (0.000)		
Європа	-0.1781*** (0.000)	-0.1767*** (0.000)		
Близький Схід	-0.0502 (0.274)	-0.0493 (0.280)		
Океанія	-0.1103* (0.084)	-0.1089* (0.086)		
Пострадянські країни	-0.1726*** (0.000)	-0.1712*** (0.000)		
Тест Hausman (χ^2)			25.70***	27.00***
N ^o	2,914	2,914	2,914	2,914

p-значення в дужках * p<0.1; ** p<0.05; *** p<0.01

Таблиця 7. Іноземна допомога та нерівність споживання: показник нерівності доходу

Коефіцієнт Джині	Модель RE	Модель RE	Модель RE	Модель FE
	(1)	(2)	(3)	(4)
Кредити	0.2160 (0.128)	0.2852* (0.050)	0.3004** (0.038)	0.3035** (0.035)
Кредити ²	-4.1431 (0.124)	-4.8522* (0.072)	-4.8566* (0.070)	-4.8686* (0.069)
Гранти	-0.2983** (0.028)	-0.2374* (0.084)	-0.3017** (0.027)	-0.3404** (0.013)
Гранти ²	1.4172 (0.146)	1.0425 (0.288)	1.4483 (0.137)	1.6651* (0.090)
Відкритість		0.0155*** (0.000)	0.0137*** (0.000)	0.0136*** (0.000)
Державні витрати		-0.0002 (0.986)	-0.0002 (0.800)	0.0034 (0.796)
Людський капітал		0.0062 (0.303)	0.0121** (0.045)	0.0145** (0.023)
Індекс Polity		-0.0002 (0.296)	-0.0002 (0.332)	-0.0002 (0.388)
Сільське населення		0.0335* (0.082)	0.0383** (0.043)	0.0465** (0.024)
Державний переворот		0.0034 (0.480)	0.0042 (0.425)	0.0040 (0.447)
Америка			-0.0899*** (0.000)	
Азія			-0.1614*** (0.000)	
Європа			-0.2560*** (0.000)	
Близький Схід			-0.1630*** (0.000)	
Океанія			-0.1441** (0.020)	
Пострадянські країни			-0.1650*** (0.000)	
Тест Hausman (χ^2)				24.15***
N ^o	2,949	2,949	2,949	2,949

p-значення в дужках * p<0.1; ** p<0.05; *** p<0.01

Таблиця 8. Іноземна допомога та нерівність споживання: модель поглинання множинних фіксованих ефектів

Коефіцієнт Джині	Модель FE		Модель FE
	(1)	(2)	(4)
Кредити	0.0501 (0.643)	0.2830** (0.014)	0.3332*** (0.003)
Кредити ²		-5.6100** (0.014)	-6.2810*** (0.002)
Гранти	-0.1431*** (0.005)	-0.4206*** (0.001)	-0.3203*** (0.008)
Гранти ²		2.3370*** (0.001)	1.7462*** (0.009)
Відкритість			0.0067*** (0.007)
Державні витрати			0.0634*** (0.000)
Людський капітал			0.0209** (0.000)
Індекс Polity			-0.0004** (0.010)
Сільське населення			0.0359*** (0.008)
Державний переворот			-0.0010 (0.822)
N ^o	2,914	2,914	2,914

p-значення в дужках *p<0.1; **p<0.05; ***p<0.01

Таблиця 9. Іноземна допомога та нерівність споживання: результати для квартильних підмножин ВВП на душу населення.

GINI	I квартал	II квартал	III квартал	IV квартал	100-й процентиль
	Модель FE	Модель FE	Модель FE	Модель FE	модель FE
	(1)	(2)	(3)	(4)	(5)
Кредити	0.4737** (0.021)	0.0978 (0.589)	-0.0471 (0.786)	-1.2852** (0.022)	-1.1109** (0.017)
Кредити ²	-4.6312* (0.079)	-2.4533 (0.497)	4.5905 (0.446)	29.1704 (0.504)	
Гранти	-0.7331*** (0.001)	0.9975*** (0.000)	-0.4012** (0.015)	-0.2576 (0.441)	-0.2301 (0.494)
Гранти ²	3.7567*** (0.001)	-4.5663*** (0.004)	3.0082*** (0.001)	2.1716 (0.709)	1.6458 (0.779)
Відкритість	0.0191** (0.031)	0.0103** (0.012)	0.0100** (0.010)	0.0075** (0.028)	0.0072** (0.031)
Державні витрати	-0.0212 (0.479)	0.0707*** (0.000)	0.0749*** (0.000)	-0.0476** (0.016)	-0.0469** (0.017)
Людський капітал	-0.0502** (0.024)	0.0159** (0.049)	0.0613*** (0.000)	0.0215* (0.053)	0.0219** (0.045)
Індекс Polity	-0.0012*** (0.006)	-0.0008*** (0.003)	0.0001 (0.530)	0.0001 (0.752)	0.0001 (0.765)
Сільське населення	-0.2302*** (0.000)	0.0677** (0.011)	0.2220*** (0.000)	0.0788*** (0.001)	0.0778*** (0.001)
Державний переворот	-0.0025 (0.805)	-0.0016 (0.708)	0.0056 (0.434)	-0.0019 (0.682)	-0.0020 (0.661)
№	736	726	735	704	704

p-значення в дужках * $p < 0.1$; ** $p < 0.05$; *** $p < 0.01$

ДОДАТОК А

А1. Перелік країн, які задіяні в моделях

Албанія	Індонезія	Сьєрра-Леоне
Алжир	Ямайка	Словенія
Ангола	Йорданія	Південна Африка
Аргентина	Казахстан	Шрі-Ланка
Вірменія	Кенія	Таджикистан
Бангладеш	Лесото	Таїланд
Бенін	Ліберія	Того
Ботсвана	Мадагаскар	Тринідад і Тобаго
Бразилія	Малаві	Туніс
Буркіна-Фасо	Малайзія	Туреччина
Бурунді	Малі	Уганда
Камбоджа	Мавританія	Україна
Камерун	Маврикій	Уругвай
Центральноафриканська Республіка	Мексика	Замбія
Чилі	Монголія	
Колумбія	Марокко	
Коста-Рика	Мозамбік	
Хорватія	Намібія	
Кіпр	Непал	
Домініканська Республіка	Нікарагуа	
Еквадор	Нігер	
Ель-Сальвадор	Нігерія	
Ефіопія	Пакистан	
Фіджі	Панама	
Габон	Парагвай	
Гана	Перу	
Гватемала	Філіппіни	
Гаїті	Руанда	
Гондурас	Сенегал	
Індія	Сербія	

A2. Класифікація спеціалізації допомоги

Орієнтована на кредит	Орієнтована на грант	
Бразилія	Албанія	Мадагаскар
Чилі	Алжир	Малі
Індія	Ангола	Мавританія
Індонезія	Аргентина	Маврикій
Пакистан	Бангладеш	Монголія
Туреччина	Бенін	Мозамбик
	Ботсвана	Намібія
	Буркіна-Фасо	Непал
	Бурунді	Нікарагуа
	Камбоджа	Нігер
	Камерун	Нігерія
	Центральноафриканська Республіка	Панама
	Коста-Рика	Парагвай
	Хорватія	Перу
	Кіпр	Філіппіни
	Еквадор	Руанда
	Ель-Сальвадор	Сенегал
	Ефіопія	Сербія
	Фіджі	Сьєрра-Леоне
	Габон	Південна Африка
	Гватемала	Таджикистан
	Гаїті	Таїланд
	Гондурас	Того
	Йорданія	Тринідад і Тобаго
	Казахстан	Уганда
	Кенія	Україна
	Лесото	Уругвай
	Ліберія	Замбія